

Aidosti yhdessä - Rovaniemen perhekeskus

Käsikirja 2024

ROVANIEMEN



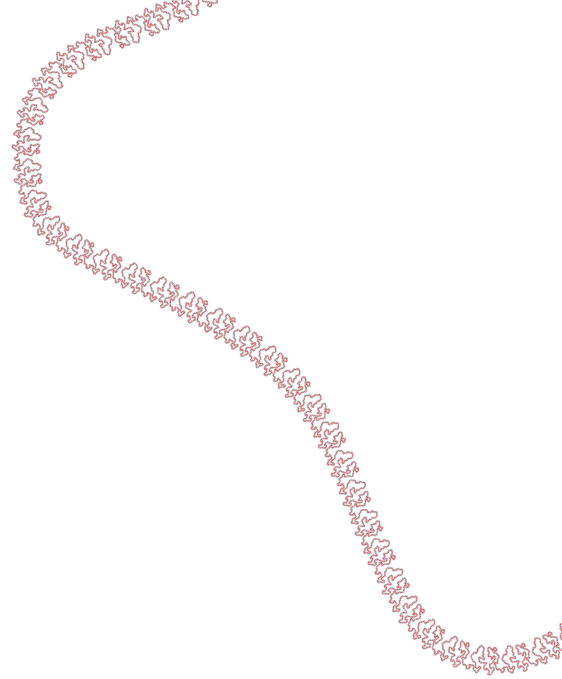
PERHEKESKUS

Mukana elämässä.

Sisällysluettelo

Otsikot toimivat linkkeinä kyseiselle sivulle

1. Perhekeskuskäsikirjan tarkoitus
2. Valtakunnallinen perhekeskustoimintamalli
3. Rovaniemen perhekeskus - mikä se on?
4. Perhekeskuksen johtaminen ja koordinaatio
5. Perhekeskuksen tehtävät
6. Kohtaamispaikkatoiminta
7. Perhekeskusverkoston ammattilaisten yhteinen toiminta
8. Perhekeskuksen monialaisen yhteistyön rakenteet
9. Sähköinen perhekeskus
10. Viestintä ja osallisuus
11. Tunnistettuja kehittämistarpeita jatkossa
12. Perhekeskuskehittäminen menneiltä vuosilta
13. Rovaniemen lapsiperheet lukuina
14. Sanakirja
15. Linkit ja vinkit



1. Perhekeskuskäsikirjan tarkoitus

Käsikirjan tarkoituksena on toimia perhekeskuksen ammattilaisten oppaana palvelukokonaisuudessa. Käsikirja auttaa ymmärtämään mikä perhekeskus on ja miten me Rovaniemen perhekeskuksessa toimimme yhdessä. Käsikirja on tarkoitettu itsenäisesti luettavaksi sekä perhekeskustoiminnan esittelyyn.

Käsikirja sisältää keskeisimmät tiedot perhekeskuksen toiminnasta. Tarkempaa tietoa ja koonteja löytyy Perhekeskusverkoston Teams tiimin tiedostoista.

Käsikirja päivitetään vuosittain.

2. Valtakunnallinen perhekeskustoimintamalli

Perhekeskustoimintamallin tarkoitus on

- yhtenäistää perhekeskuksen määrittelyä ja kehittämistyötä hyvinvointialueilla
- edistää lasten ja perheiden yhdenvertaisuuden toteutumista eri puolilla maata
- varmistaa perhekeskustoiminnan tavoitteiden toteutuminen ja
- tarjota kehys arvioinnille.



Valtakunnallinen perhekeskustoimintamalli

- Mallin mukaan liikkeelle lähdetään konkretisoimalla perhekeskuksen tehtävät.
- Huolehditaan siitä, että perhekeskuksessa on kohtaamispaikka, selkiytetään palvelukokonaisuus ja verkostoidaan palvelut. Ammatillaiset tutustuvat toisiinsa ja tuntevat mitä muut tekevät. Sovitaan mitä yhdessä tehdään; millaisia toimintamalleja ja työmenetelmiä käytetään ja sovitaan yhteisistä linjauksista.
- Huolehditaan saavutettavuudesta, huomioiden eri saavutettavuuden osa-alueet: psykososiaalinen saavutettavuus, fyysinen saavutettavuus, digitaalinen saavutettavuus. Kohtaamispaikkojen sijoittumista tarkastellaan perhekeskuksen alueella.
- Johtamisesta ja koordinoinnista huolehditaan. Luodaan yhteiset rakenteet johtamiselle, koordinoimiselle ja yhteen sovittamiselle.
- Sovitaan yhteistyörakenteista ja yhteisistä käytännöistä, kuten monialaisen verkostotyön malli asiakastyössä ja kumppanuussopimukset.
- Lapset, nuoret ja perheet ovat mukana kehittämässä toimintaa. Perheiltä kysytään ajatuksia ja ideoita toiminnan kehittämiseen ja suunnittelemiseen esim. päiväkodissa, kohtaamispaikoissa, perhekeskuksen toimintasuunnitelman tekemisessä, lapsivaikutusten arvioinnissa, nuorisovaltuustossa, kehittäjäasiakastoiminnassa.
- Perhekeskuksen toimintaa arvioidaan ja seurataan säännöllisesti, miten kokonaisuus ja sen osat toimivat niin asiakkaiden, toimijoiden ja johdon näkökulmasta. Tärkeää on viedä seuranta- ja arviointitietoa päätöksentekoon.
- Ajan myötä tavoitteena on uudistunut toimintakulttuuri. Toimintakulttuurin muutos tarvitsee rajojen ylityksiä eri ammatti-sektori- ja organisaatioiden välillä.

Rajojen ylittäminen - mitä toimintakulttuurin muutos tarkoittaa monialaisessa yhteistyössä?

AMMATILLINEN:

Näemme toisten ammattilaisten osaamisen oman ammattikunnan taitoja täydentävänä osaamisena. Tällöin kunkin ammattilaisen osaamista halutaan aidosti jakaa ja hyödyntää yli ammattirajojen. Moniammatillisen työn ydintä.

KULTTUURINEN:

Ammattilainen rohkaistuu perehtymään toisen alan toimintakulttuuriin ja työtapoihin ja haluaa oppia niistä.

ASENTEELLINEN:

Edellyttää rohkeutta katsoa asioita uudesta perspektiivistä sekä kykyä kyseenalaistaa aiempia oletuksia ja uskomuksia.

RAKENTEELLINEN:

Organisaation johto luo tarkoituksenmukaiset edellytykset moniammatillille työskentelylle niin, että eri yksiköiden erilaiset säännöt eivät asettuisi hyvän yhteistyön esteeksi.

3. Rovaniemen perhekeskus - mikä se on?

Rovaniemen perhekeskus on lasten, nuorten ja perheiden kanssa toimivien ammattilaisten verkostomainen palvelukokonaisuus, jossa ammattilaiset toimivat yhdessä. Se ei ole siis uusi palvelu, eikä sitä voi kohdentaa vain tiettyyn rakennukseen. Perhekeskukseen kuuluvat sivistys- ja hyvinvointipalvelut, sosiaali- ja terveystalvet, järjestöt, Rovaniemen seurakunta ja muut toimijat. Kuva dia 8.

Perhekeskuksen palvelut ja toimijat löytyvät kootusti sähköisestä perhekeskuksesta Rovaniemen kaupungin lapsiperheet kohderyhmäsivulta rovaniemi.fi/lapsiperheet

Perheiden näkökulmasta perhekeskus tarkoittaa toimivaa palvelukokonaisuutta, jossa ammattilaiset toimivat yhdessä. Palvelut ovat helposti saavutettavissa ja apua ja tukea rakennetaan tarpeen mukaan lapselle, nuorelle ja perheelle. Kuva dia 9.

Ammattilaisille perhekeskus tarkoittaa helposti saavutettavaa konsultaatiota, työpariutta tai työtä osana monialaista tiimiä. Tämä vaatii palvelukokonaisuuden tuntemusta ja yhteisistä työtavoista sopimista, jota tehdään perhekeskusverkostossa yhdessä. Kuva dia 10.



Perhekeskuksen palvelukokonaisuus ja yhteiset tehtävät



Sosiaali- ja terveyspalvelut

Oppilas- ja opiskeluhoolto
Kasvatus- ja perheneuvonta
Perheoikeudelliset palvelut
Lapsiperheiden kotipalvelu
Perhesosiaalityö
Lastensuojelu
Aikuissosiaalityö
Vammaissosiaalityö

Neuvola
Koulu- ja opiskeluterveydenhuolto
Seksuaaliterveys- ja ehkäisyneuvonta
Keskittymistiimi
Suun terveydenhuolto
Terveysasemat
Mielenterveys- ja riippuvuuspalvelut
Erikoissairaanhoido

Sivistys- ja hyvinvointipalvelut

Varhaiskasvatus (avoin varhaiskasvatus, varhaiskasvatus ja esiopetus)
Koulutuspalvelut (perusopetus ja toinen aste)
Nuorisopalvelut (kohdennettu nuorisotyö yhteisöllinen nuorisotyö kokemuksellinen nuorisotyö)
Kulttuuripalvelut
Liikuntapalvelut

Järjestöt, seurakunnat, Kela ja muut toimijat

Mannerheimin Lastensuojeluliiton Lapin piiri
Lapin ensi- ja turvakoti ry
Rovaniemen Neuvokas
Rovala, MoniNet
YVPL Yhden vanhemman perheiden liitto
Erityislastenomaiset ELO ry.
Sos-lapsikylä
Rovaniemen 4H
Lapin sosiaali- ja terveysturvayhdistys
Hopeyhdistys
Suomen Doulat ry
Rovaniemen seurakunta
Kela
Lapin ammattikorkeakoulu
Lapin yliopisto

Edistää ja seuraa lapsen ja perheen terveyttä ja hyvinvointia ml. lapsen kasvua

Tukee vanhemmuudessa ja parisuhteessa

Ottaa huomioon perheiden monimuotoisuuden ml. monikulttuurisuus

Mahdollistaa vertaistuen, vahvistaa yhteisöllisyyttä

Tarjoaa varhaista tukea, hoitoa ja kuntoutusta

Auttaa sovinolliseen eroon ja vanhemmuuden jatkumiseen

Ehkäisee lähisuhdeväkivaltaa

Mikä on perhekeskus?



Olet perhekeskuksessa,
kun olet lapsille, nuorille ja perheille
suunnatussa palvelussa.



Saat tietoa perhekeskuksen
palveluista sekä apua ja tukea
tarpeesi mukaan toimijoiden
yhdessä järjestämänä.

Mitä perhekeskus tarkoittaa ammattilaiselle?



Voin kysyä ja konsultoida helposti, palvelukokonaisuuden tunteminen on helpompaa ja tiedän keneen olen yhteydessä.



Voin pyytää työparin toisesta organisaatiosta, työtä ei tarvitse tehdä yksin.

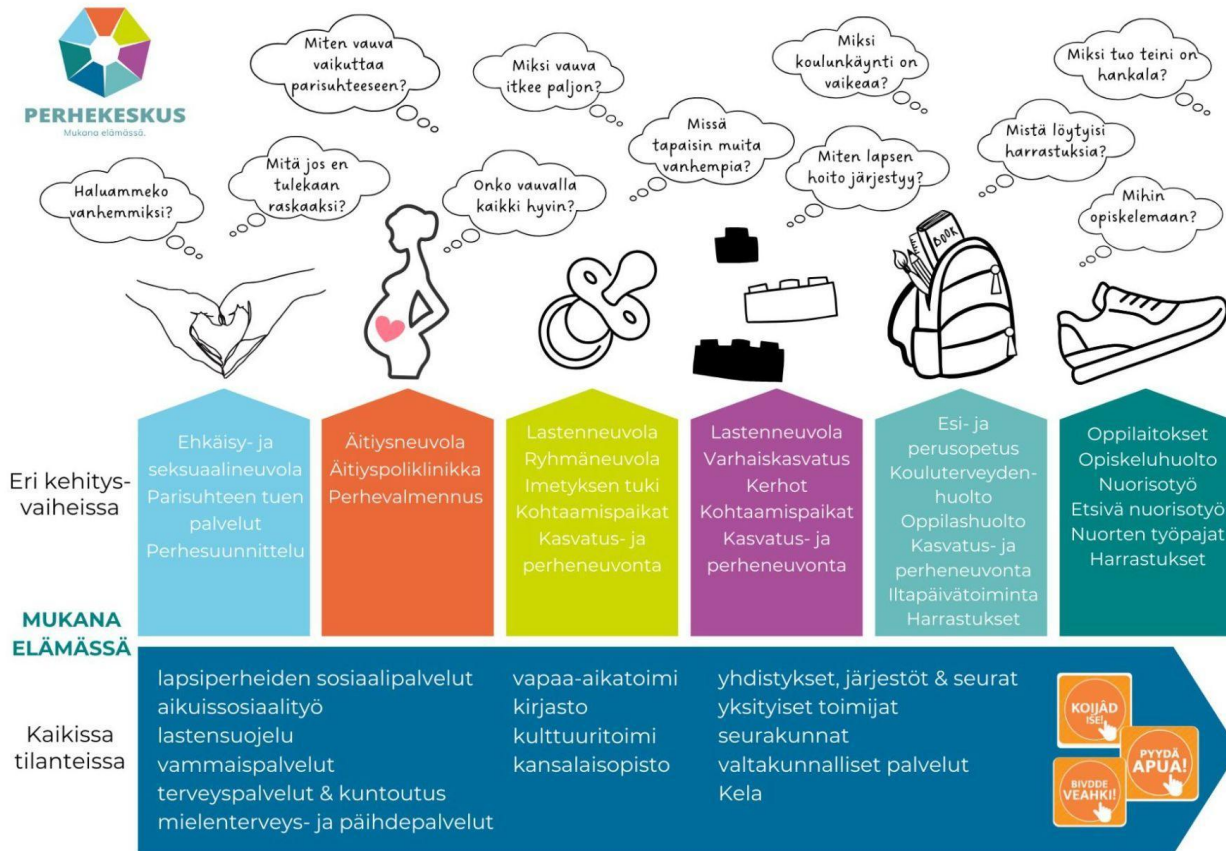


Voin työskennellä osana monialaista tiimiä, tuon oman osaamiseni osaksi tiimin osaamista ja yhdessä toteutamme palvelun asiakkaalle.



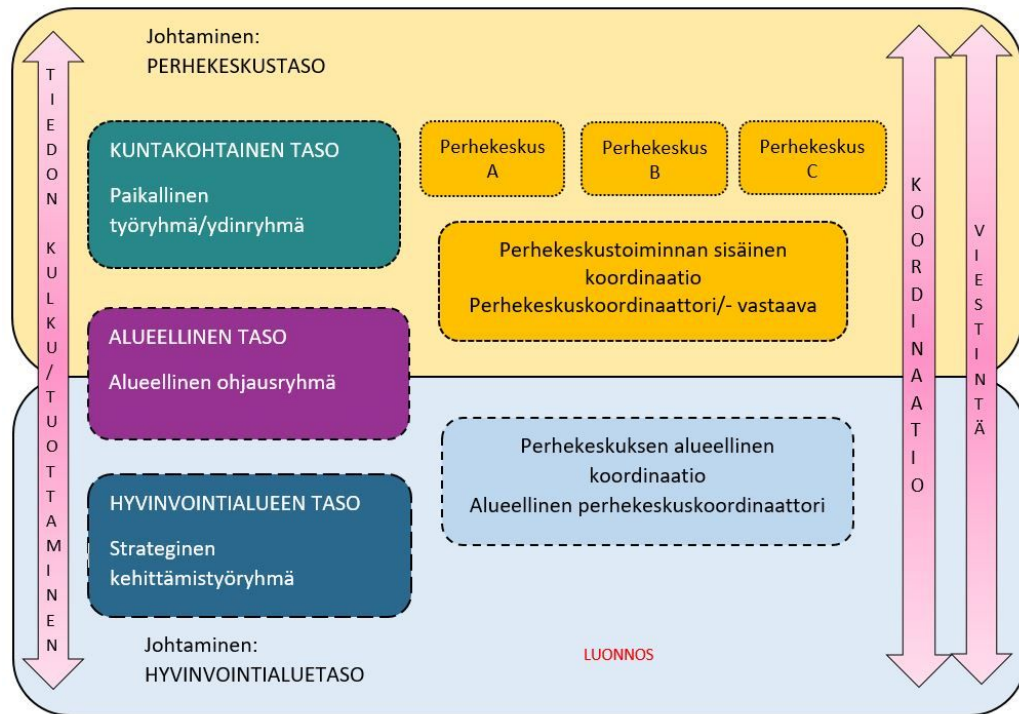
Meillä on yhdessä sovitut tavat toimia.

Perhekeskuksen palvelut



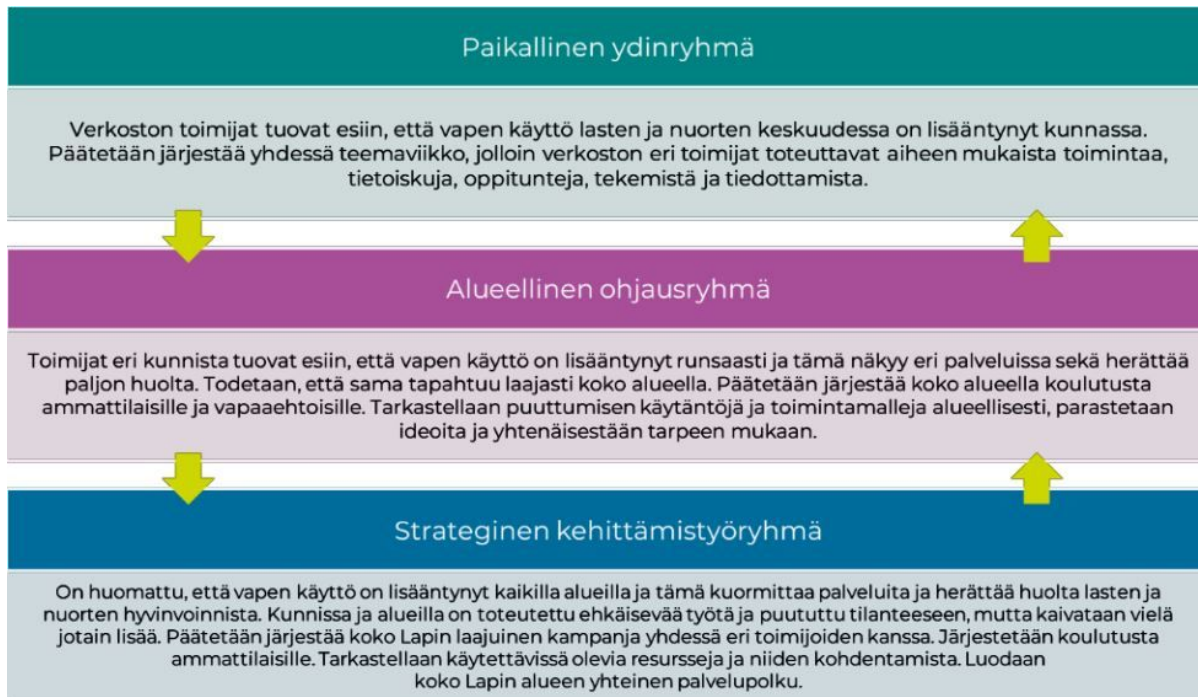
4. Perhekeskuksen johtaminen ja koordinaatio

Rovaniemen perhekeskus (esim. kuvio A) toimii paikallisesti. Perhekeskuksella on paikallinen monialainen ydinryhmä ja perhekeskuskoordinaattori. Kaakkoisella alueella toimii Rovaniemen lisäksi Posion ja Ranuan perhekeskukset. Kaakkoisen alueen perhekeskuksilla on yhteinen ohjausryhmä ja perhekeskuskoordinaattori (2024-2025). Perhekeskuskoordinaattorit tekevät tiivistä yhteistyötä keskenään. Lapin hyvinvointialueella toimii strateginen kehittämistyöryhmä.



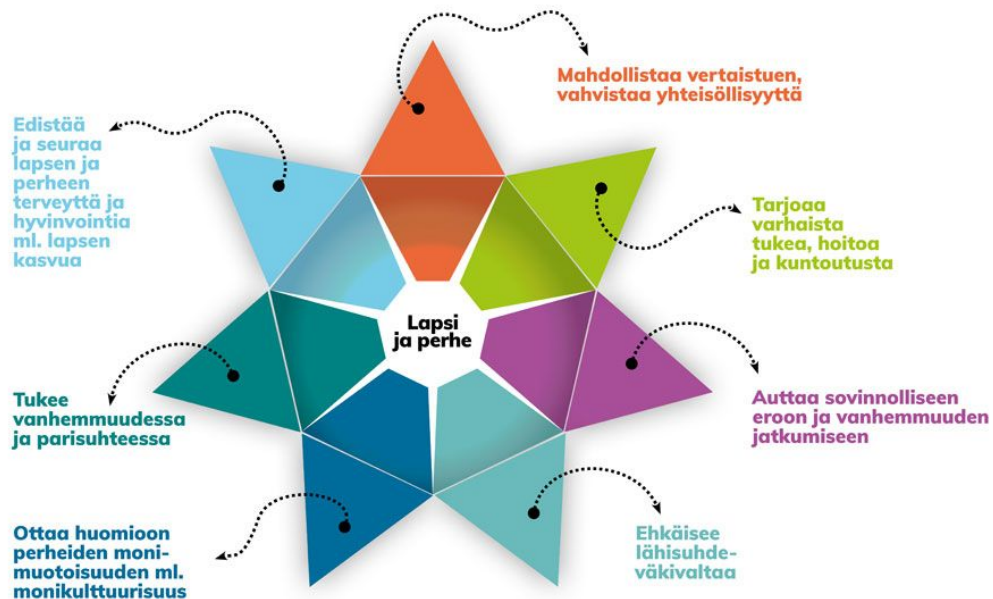
Perhekeskuksen johtaminen ja koordinaatio

Esimerkki ryhmien toiminnasta



5. Perhekeskuksen tehtävät

THL on määrittänyt perhekeskustoimintamallissa perhekeskukselle seitsemän tehtävää, joita toimijat toteuttavat yhdessä. Perhekeskuksessa painottuu hyvinvoinnin ja terveyden edistäminen sekä varhainen tuki.



Edistää ja seuraa lapsen terveyttä ja hyvinvointia ml. lapsen kasvua

Perhekeskuksen tehtävä on edistää lapsen, nuoren, vanhempien ja koko perheen terveyttä ja hyvinvointia. Tähän kuuluvat esimerkiksi lapsen ja nuoren fyysisen, psyykkisen ja psykososiaalisen kehityksen seuranta ja edistäminen, perheen terveellisten elämäntapojen edistäminen, vanhemmuuden ja perheen lähiverkoston tukeminen sekä vanhempien ohjaaminen oikeisiin palveluihin. (THL)

Ammattilaisina me kuuntelemme perheitä herkällä korvalla. Tarpeen mukaan ohjaamme tai saatamme perheen parhaalle mahdolliselle asiantuntijalle ja/tai toimimme työpareina. Meillä on yhteisiä asiakirjoja käytettävissä (esim. Koke). Teemme monialaista yhteistyötä perheen luvalla. Sovittuina yhteistyörakenteina meillä on esimerkiksi varhaiskasvatuksen ja neuvolan yhteistyöryhmä Vakkanen, yksilökohtainen ja yhteisöllinen opiskeluhoito. (Työpaja 2024)

Rovaniemeläisille perheille hyvää mieltä ja turvaa tuovat yhdessä oloinen ja tekeminen, ulkoilu, harrastaminen, liikkuminen, toimiva arki, toisten huomioiminen, kaikkien tunteiden salliminen, terveys, ystävät, sukulaiset, muut lapsiperheet, yhteinen huumori ja nauru, vakaa elämäntilanne, kiva koti, lemmikit, vanhempien yhteinen aika, se, kun äiti sillittää minua. (Perheiden tori 2024)

Tukee vanhemmuudessa ja parisuhteessa

Vanhempien toiminta ja suhde lapseen ovat lapsen hyvinvoinnin ja mielenterveyden perusta.

Vanhempien toimiva parisuhde edistää koko perheen hyvinvointia.

Perhekeskuksessa kiinnitetään erityistä huomiota vanhempana jaksamiseen, vanhemmuuden voimavaroihin ja perheen tukiverkostoihin.

Tukea tarjotaan raskauden ajalta lähtien lapsen eri ikävaiheissa ja muuttuvissa tilanteissa. (THL)

Vanhemmuuden ja parisuhteen tuki on keskustelua vanhempien kanssa heitä mietityttävistä asioista ja heidän jaksamisesta.

Apu vanhemmille auttaa kaikkia perheessä.
(Työpaja 2024)

Rovaniemeläiset perheet kertovat, että vanhemmuudessa mukavaa on lapsen kasvun seuraaminen, opastaminen, auttaminen, yhdessä tekeminen, arki, läsnäolo, harrastaminen ja liikkuminen, lasten iloisuus ja rakkaus, onnistumiset ja yhdessä kasvaminen, saa olla pienille ihan ykköstyyppi.

Vanhemmat arvostavat kumppanissa tukea, luotettavuutta, välittämistä, ahkeruutta, rauhallisuutta, rehellisyyttä, rakkautta ja turvaa, hajamielisyyttä, isyyttä, tasapuolisuutta, hassuttelua, perhekeskeisyyttä, toisen huomioon ottamista, arvostamista, tasapainoisuutta.

Ja kun ei ole kumppania, se tuo omannäköistä vapaata vanhemmuutta.
(Perheiden tori 2024)

Tarjoaa varhaista tukea, hoitoa ja kuntoutusta

Perhekeskuksessa lapset ja vanhemmat saavat tarpeiden mukaista apua aikaisempaa nopeammin, kohdennetummin ja koordinoitummin. Tämä edellyttää toimivaa monialaista yhteistyötä.

Perhekeskuksessa palveluohjaus on nopeaa, joustavaa ja mahdollistaa viiveettömän pääsyn palveluihin sekä ohjautumisen oikealle työntekijälle. Sähköisten palveluiden kautta palveluihin pääsee helposti ja nopeasti.

Varhaisemmalla tuella ja hoidolla vähennetään ongelmien vaikeutumista ja korjaavien palvelujen tarvetta. (THL)

Varhainen tuki on neuvontaa, ohjausta, tukea ja kartoitusta sekä tutkimuksia. Se on myös matalan kynnyksen tukea anonyymisti ja kannattelua ennen vahvempaa tukea.

Varhainen tuki, hoito ja kuntoutus toteutuu arjen kohtaamisissa, vasu-keskusteluissa, puhelin-, etä- ja kasvokkaisissa tapaamisissa, kohtaamispaikoissa, tukihenkilötoiminnassa, yksilöohjauksessa, avoimissa ja suljetuissa ryhmissä, leireillä, teemailloissa ja koulutuksissa.

Varhaista tukea, hoitoa ja kuntoutusta tarjotaksemme meidän tulee havainnoida ja olla läsnä, tuntea lapsi. Meidän tulee ottaa puheeksi lapsen näkökulma. (Työpajat 2023 ja 2024)

Rovaniemeläiset perheet kokevat saavansa tukea omalta perheeltä isovanhemmilta, kavereilta, ystäviltä, läheisiltä, neuvolasta, kasvatus- ja perheneuvolasta, Lapin ensi- ja turvakodista, perhetyöstä, varhaiskasvatuksesta, perhekeskuksen nettisivuilta, terapiasta, ensikodista ja seurakunnasta. (Perheiden tori 2024)

Lapsiperhekyselyssä 2023 perheet kertoivat kaipaavan lisää mm. koko perheen tapahtumia viikonloppuisin, taloudellista tukea harrastamiseen, tilapäistä lastenhoito- ja kodinhoitoapua kotiin, tukea lapsen keskittymis- ja neuropsykiatrisiin pulmiin, haastavaan käytökseen sekä parisuhteeseen.

Auttaa sovinnolliseen eroon ja vanhemmuuden jatkumiseen

Eroauttamisessa turvataan lapsen oikeudet erotilanteessa ja varmistetaan, että lapsi ei joudu vanhempien kiistelyn välittäjäksi tai kiistakapulaksi.

Tavoitteena on, että lasten tärkeät ihmissuhteet ja turvallinen kasvuympäristö säilyvät vanhempien erosta huolimatta.

Eroauttamisessa tuetaan vanhempien vanhemmuutta ja sen jatkumista erotilanteessa. Samalla tuetaan myös vanhempien hyvinvointia.

Perhekeskuksessa eron ensiapupiste palvelee ilman ajanvarausta ja auttaa eron ensivaiheiden järjestelyissä.

Neuvola, kasvatusta- ja perheneuvonta sekä perheoikeudelliset palvelut tukevat eron eri vaiheissa. Avoimet kohtaamispaikat ja verkoston ryhmät tarjoavat vertaistukea. Vanhemmuussuunnitelmaa hyödynnetään auttamisessa. (THL)

Perhekeskuksessa ammattilaiset tukevat molempia vanhempia vanhemmuuteen. Tärkeää on luoda luottamuksellinen suhde vanhempiin kaikissa palveluissa, jotta vanhemmat kokevat turvallisesti ottaa esille perheen kriisin lähtyöntekijän kanssa. Ammattilaisilla tulee olla osaamista kuunnella ja auttaa sekä asennoitua eroon normaaliin elämäntilanteeseen kuuluvana. Asioita ei tarvitse pyrkiä ratkomaan, vaan tärkeää on ottaa vastaan erilaiset elämäntilanteet, kuunnella ja tarvittaessa etsiä tietoa, ohjata ja saattaa palvelujen piiriin.

Erotilanteessa tärkeää on vanhemmuuden korostaminen, positiivisen puheen ylläpitäminen molemmista vanhemmista, vanhemmuussuhde ei lopu vaikka parisuhde päättyy.

Parisuhteen aiheuttamat ristiriidat jätetään taustalle, kun puhutaan vanhemmuussuhteesta. Tulee olla osaamista myös auttaa lasta perheen kriisissä/uudessa tilanteessa.

Lapsi ja nuori pidetään keskiössä ja hänen näkökulmaansa sanoitetaan.

(Työpaja 2024)

Rovaniemeläiset perheet kuvailevat, että sovinnollinen ero on sellainen, että pystytään keskustelemaan, eikä tärkeistä asioista tule riitaa.

Lapsi laitetaan etusijalle.

Ero on tasapuolinen lapsen etua ajatellen ja asioista voidaan sopia yhteisymmärryksessä.

Kunnioitetaan toista.

Lapsille välitetään posi-ilmapiiiri

toisestakin vanhemmasta.

Puhutaan kunnioittavasti, hallitaan vaikeat tunteet.

Lapsille ei pureta tunteita.

Kahden kypsän aikuisen päätös, jossa varmistetaan lapsen hyvinvointi.

Että niillä on vielä aika hyvät välit, eroavat sovinnossa, ei saa tapella, ei itketä. (Perheiden tori 2024)

Ottaa huomioon perheiden monimuotoisuuden ml. monikulttuurisuus

Perhekeskuksessa kaikilla lapsilla, perheillä ja raskaana olevilla on oikeus saada yhdenvertaisesti palveluja.

Palvelut ovat hyvin saavutettavia ja niihin on esteetön pääsy.

Ohjeissa, neuvontamateriaaleissa ja verkkoviestinnässä on saatavilla eri kieliversioita sekä selkokielisiä versioita.

Perhekeskuksen työntekijät tunnistavat ja ottavat tietoisesti huomioon perheiden moninaisuuden ja monimuotoisuuden sekä erilaiset tarpeet.

Perhekeskukseen kehitetään avoin ja hyväksyvä asenneilmasto sekä sukupuolisensitiivinen työote.

Perhekeskuksen kohtaamispaikka osallistuu alueella asuvien maahanmuuttajaperheiden kotoutumistyyöhön. (THL)

Perhekeskuksessa kohtaamme jokaisen perheen omana itsenäisenä perheenä, kunnioittavasti ja sopivalla tavalla uteliaasti ilman omia ennakkokäsityksiä.

Huomioimme perheiden monimuotoisuuden eriyttämättä heitä, toivotamme tervetulleeksi jokaiseen tapahtumaan, ryhmään ja palvelun piiriin, järjestämme erityisryhmille myös omia tapahtumia.

Osallistamme perheitä kohtaamisen aikana.

Työskentelemme kulttuuri- ja sukupuolisensitiivisesti.

Hankimme ajantasaista tietoa eri kulttuureista.

Annamme asiakkaalle tietoa palveluista usealla eri kielellä.

Meillä toimii monikulttuurinen työryhmä. (Työpaja 2024)

Rovaniemeläiset perheet tunnistavat lähipiiristään uusioperheitä, sateenkaariperheitä, eronneita perheitä, ydinperheitä,

kahden lapsen ja äiti+isä perheitä, monikulttuurisia perheitä,

kaikenlaisia, monenlaisia, yh-perheitä, erilaisia, tavallisia, lapsettomia pariskuntia,

perheitä joissa ns. itsellinen äiti, etupäässä lapsiperheitä, suurperheitä.

(Perheiden tori 2024)

Ehkäisee lähisuhdeväkivaltaa

Perheessä tai muussa lähisuhteessa tapahtuva väkivalta koskettaa kaikkia, jotka elävät sen vaikutuspiirissä. Altistuminen vanhempien tai muiden perheenjäsenten väliselle fyysiselle, seksuaaliselle tai henkiselle väkivallalle ja hyväksikäytölle vaikuttaa vakavasti lapsiin. Perhekeskuksen tehtävänä on lähisuhde- ja perheväkivallan varhainen tunnistaminen, puheeksi ottaminen, ehkäiseminen ja tuen tarpeeseen vastaaminen.

Työntekijät koulutetaan tunnistamaan lähisuhdeväkivalta ja puuttumaan siihen. Perhekeskuksen työntekijät tekevät yhteistyötä sosiaalityön, erikoissairaanhoidon, lastensuojelun, muiden erityispalvelujen ja viranomaisten kanssa.

Yhteistyössä hyödynnetään monialaisia ehkäisevän väkivaltatyön menetelmiä kuten MARAK ja LASTA. Väkivallan ehkäisy, MARAK - moniammatillinen riskinarviointi, LASTA-seula-malli tiedon jakamiseen ja monialaiseen yhteistyöhön. (THL)

Lähisuhdeväkivallan ehkäisy on keskustelua vanhempien kanssa, vanhemmuuden tukemista.

Neuvolassa kysytään systemaattisesti kaikilta perheiltä lähisuhdeväkivaltaseulonta -lomakkeen avulla perheen tilanteesta molemmilta vanhemmilta erikseen.

Lähisuhdeväkivaltaan apua saa Lapin ensi- ja turvakodin Lähisuhde- ja väkivaltatyön avopalvelusta sekä Rovaniemen seurakunnan diakoniatyöstä ja perheneuvonnasta.

Tarvittaessa monialaista tukea saa MARAK -työryhmästä.

Rovaniemellä toimii turvakoti, joka on avoinna ympäri vuorokauden.

Meillä on käytössä kannustavan kasvatuksen menetelmä, koulutusta ja aiheeseen liittyviä kursseja. Tietoa palveluista ja työkaluista on kerätty perhekeskuksen nettisivuille vanhemmille osioon. (Työpaja 2024)

Perheiden torilla 2024 perheiltä kysyttiin tietävätkö he mikä on uimapukusääntö. Suurimmassa osassa perheitä joko lapsi tai vanhemmat tiesivät, että se tarkoittaa turvasääntöä omasta alueesta, johon kukaan ei saa koskea ilman lupaa.

Turvasääntö on osa lasten turvataitokasvatusta, joka on osa lähisuhdeväkivallan ehkäisemistä.

Mahdollistaa vertaistuen, vahvistaa yhteisöllisyyttä

Perhekeskuksessa luodaan lasten, nuorten ja perheiden kohtaamiseen, kuulemiseen, kunnioitukseen ja osallisuuteen perustuva toimintakulttuuri ja koko yhteisön hyväksyvä asenne ja ilmapiiri.

Varmistetaan lasten, nuorten ja perheiden esteetön tiedonsaanti ja pääsy toimintaan.

Kehitetään yhdessä johdon, työntekijöiden, vapaaehtoisten ja toimintaan osallistuvien kävijöiden kanssa toimintarakenteita, joissa toteutuvat yhteiskehittämisen, yhteistoimijuuden ja yhteisjohtajuuden periaatteet.

Kohtaamispaikkatoiminta mahdollistaa vertaistukea ja vahvistaa yhteisöllisyyttä. (THL)

Alle kouluikäisten lasten perheiden kohtaamispaikkoina toimivat avoin päiväkotikoti, MLL:n perhekahvilat ja SRK:n perhekerhot ja vauvakahvila. Kohtaamispaikkatoiminnan viikkokalenteri löytyy perhekeskuksen nettisivulta.

Meillä on monipuolista vertaisryhmätoimintaa eri teemoin eri kohderyhmille, mm. synnytys- ja perhevalmennus sekä tätä täydentäviä vertaisryhmiä vauvaa odottaville ja pienten lasten perheille. Meillä toimii myös mm.

leikitään ja keskitytään ryhmä, Arkeen voimaa ryhmä, Yhden vanhemman perheiden olohuone, Vanhemmuuden webinaarit.

Saatavilla on myös

sopeutumisvalmennuskursseja, joissa vertaisuudella on suuri merkitys.

Yhteisöllisyyttä lisäävät myös yhdessä järjestetyt avoimet perheiden tapahtumat, esim. Perheiden tori, Isien- ja Äitien illat. (Työpaja 2024)

Rovaniemeläiset perheet tapaavat muita vanhempia ja perheitä kylästelemällä kavereiden luona ja kutsumalla ystäväperheitä kotiin,

harrastuksissa, töissä, puistossa, avoimessa päiväkodissa, vanhempainilloissa, perheleireillä, mummilassa, päiväkodissa, perhetapahtumissa, koulussa, seurakunnan iltakerhossa ja kahvilassa.

He vinkkaavat aiheeseen liittyen;

ELÄ - tee itseä ja lapsia innostavia asioita, ole oma itsesi,

ole avoin ja rohkaise lapsia tutustumaan uusiin kavereihin.

(Perheiden tori 2024)

6. Kohtaamispaikkatoiminta

Kohtaamispaikka kytkeytyy osaksi perhekeskustoimintaa ja on yksi perhekeskuksen tehtävistä. Kohtaamispaikkatoiminta vahvistaa osallisuutta ja yhteisöllisyyttä sekä tukee lasten tervettä kasvua ja kehitystä sekä toimivaa vanhemmuutta ja perheiden arkea.

Kohtaamispaikkatoiminta on alle kouluikäisten lasten perheille avointa, maksutonta ja saavutettavaa toimintaa joka arkipäivä. Kohtaamispaikkoja ovat Avoin päiväkotikiukaan ja vauvavoimaa ryhmä (alle 1-vuotiaiden lasten perheille), perhekerhot ja vauvakahvila sekä perhekahvilat. Kohtaamispaikkatoimintaa järjestävät Rovaniemen kaupungin varhaiskasvatus, Rovaniemen seurakunta sekä Mannerheimin lastensuojeluliiton Lapin piiri.

Kohtaamispaikoissa järjestetään avointa toimintaa, teema tapaamisia, tapahtumia ja vertaistukiryhmiä. Kohtaamispaikoissa on saatavilla tietoa, neuvontaa ja asiantuntemusta jalkautuvan työn muodossa.

Kohtaamispaikkatoimijaverkostoon kuuluvat toimintaa järjestävät sekä kohtaamispaikoissa jalkautuvaa työtä tekevät tahot. Verkoston toiminta on suunnitelmallista ja pitkäjänteistä, kokouksia on neljä kertaa vuodessa, jolloin suunnitellaan ja sovitetaan yhteen vuoden toimintaa. Työtä sovitetaan yhteen nykyisin resurssien - yhteistoiminta ei tuo lisää kustannuksia. Verkostolla on oma kanava keskustelulle ja tiedon jakamiselle perhekeskusverkoston Teams tiimissä. Kohtaamispaikkatoiminta on kuvattu Innokylään.

Yhteistoiminta mahdollistaa toimijoille:

1. Yhteinen toiminnan suunnittelu ja arviointi, yhteinen kalenteri, sujuva tiedonkulku.
2. Tärkeiden teemojen huomioiminen kaikessa toiminnassa.
3. Vertaistuki, palveluneuvonta ja avoin vuoropuhelu.

Toiminnan taustalla olevat tarpeet:

- maksutonta toimintaa tarvitaan perheille joka arkipäivä
- palveluja on saatavilla perheitä lähellä kynnykseltä ja tämän tarjoaminen on koordinoitua ja suunnitelmallista
- vanhemmuuden tukeminen niin, että perheet jaksavat arjessa paremmin ja heillä on mahdollisuus hoitaa lapsia kotihoidossa
- tiedon kokoaminen, tiedottamisen helpottaminen
- yhteisen kehittämistyön mahdollistuminen perheitä parhaiten palvelevaksi



7. Perhekeskusverkoston ammattilaisten yhteinen toiminta

Perhekeskusverkostolla on yhteinen Teams tiimi tiedon jakamiselle ja keskustelulle. Teams tiimiin voivat liittyä kaikki lasten, nuorten ja perheiden kanssa toimivat ammattilaiset. Tiimin tarkoitus on tarjota ammattilaisille yhteinen tiedon jakamisen sekä keskustelun alusta. Tiimiin pääset liittymään ottamalla yhteyttä perhekeskuskoordinaattoriin.

Perhekeskusverkosto kokoontuu säännöllisesti etäkahveille Teamsiin. Kahvit koostuvat ajankohtaisista asioista, toimijoiden esittäytymisistä sekä yhteisestä työskentelystä. Kahvien sisällöistä infotaan tarkemmin perhekeskusverkoston Teams tiimissä. Etäkahveille ei tarvitse ilmoittautua.

Rovaniemen perhekeskusta kehitetään valtakunnallisen perhekeskustoimintamallin mukaisesti. Kehittämistyötä tapahtuu koko ajan arjessa sekä ohjatuissa perhekeskuksen työpajoissa.

Perhekeskusverkosto kokoontuu kerran vuodessa yhteen ammattilaisten verkostomessuille.

Perhekeskusverkosto jakautuu kohdennettuihin pienempiin verkostoihin ja työryhmiin.

8. Perhekeskuksen monialaisen yhteistyön rakenteet

Perhekeskuksen monien palvelujen ja toimintojen yhteensovittamiseksi tarvitaan monialaisia kohdennettuja verkostoja ja työryhmiä sekä yhdessä järjestettyjä palveluita. (THL)
Alleviivatut käsitteet vievät lisätiedon äärelle. Lyhyet kuvaukset löytyvät käsikirjan lopussa sijaitsevasta sanakirjasta.

Rovaniemen kaupunki,
sivistys- ja hyvinvointipalvelut

Lapin hyvinvointialue,
sosiaali- ja terveystyöpalvelut

Järjestöt, seurakunnat,
muut toimijat

Perhekeskuksen toimintaa ohjaavat ryhmät

Ydinryhmä Rohkea, Alueellinen ohjausryhmä, Strateginen kehittämistyöryhmä,
Lanupo, Nuorisovaltuusto, Lapsi- ja lapsiperheneuvosto, Hyvinvointiryhmä, Lapsiystävällinen kunta -tiimi
Opiskeluhuollon alueellinen yhteistyöryhmä, Opiskeluhuollon ohjausryhmä

Perhekeskusverkosto = lasten, nuorten ja perheiden kanssa toimivat ammattilaiset

Monialaiset työryhmät ja verkostot

Opiskeluhuoltoryhmä
Vakkänen
Ohjaamoverkosto
Mako verkosto
Neuvokas perhe -työryhmä
Lasten, nuorten ja perheiden
elämäkaariverkosto
Kokemusaamisen verkosto

Monialaiset työryhmät asiakkaiden tukena

Motti
Opiskeluhuollon monialainen
asiantuntijaryhmä
VaSa
Ankkuri
MARAK
VAY
Lastensuojelun monialainen
asiantuntijaryhmä

Monialaisesti järjestetyt palvelut ja toiminnot

Pyydä apua -palvelu
Apua huoliin -chat
Kohtaamispaikkatoiminta
Walk in Talk
Perheiden tori
Vertaisryhmätoimintaa
esim. synnytys- ja perhevalmennus
Meijän polku

Monialaisesti käytössä olevat mallit, menetelmät ja työkalut

Neuvokas perhe
Lapset puheeksi
Vahvuutta vanhemmuuteen ja lapsi
mielessä
Harrastusresepti
Hyvinvointilähete
Puuttumisen malli huolta herättävään
käyttöön perusopetuksessa
Tunnista lapsen sosiaalihuollon tai
suojeleminen ja toimi -työkalu
Päihdeherätteet -työkalu
HSS - Hoito syytteen sijaan
Lapsiperhekysely
Sähköinen perhekeskus

9. Sähköinen perhekeskus

Rovaniemen kaupungin lapsiperheet nettisivulle on koottu tietoa perhekeskuksen palveluista ikäryhmittäin ja teemoittain sähköiseksi perhekeskukseksi.

Ikäryhmittäin tieto on koottu osioihin:

- tekemistä vapaa-ajalle
- palvelut arkeen
- varhainen tuki, hoito ja kuntoutus
- vahva tuki

Vanhemmille osioon on koottu tietoa teemoihin:

verkkopalvelut, asuminen ja talous, vanhemmuus ja parisuhde, tietoa ja tukea maahanmuuttajille, tukea mielen hyvinvointiin, tukea erotilanteeseen ja sovinnolliseen vanhemmuuteen, tukea päihteettömyyteen ja riippuvuuksiin, tukea lähisuhdeväkivaltaan.

Sivuilta löytyy myös tapahtumakalenteri, uutiset sekä sivujen palautelomake.

Sivuja päivittää ja ylläpitää perhekeskuskoordinaattori Rovaniemen kaupungin viestinnän tuella. Sivut on koottu palvelutietovarantoa hyödyntäen sekä linkkien avulla.

10. Viestintä ja osallisuus

Perheille viestittävän tiedon osalta tiedon kokoaminen monialaisesti on tärkeää. Koonteja on tuotettu alla olevista teemoista ja nämä löytyvät perhekeskusverkoston Teams tiimistä sekä sähköisestä perhekeskuksesta.

- Kohtaamispaikkatoiminnan viikkokalenteri
- Vertaisryhmät
- Palvelut kotiin
- Kesäkerhot ja leirit

Perhekeskuksessa hyödynnetään kaikkien toimijoiden viestintäkanavia perheille viestimiseen. Perhekeskuksella ei ole omia sometilejä tai profiilia, someviestinnässä hyödynnetään Rovaniemen kaupungin sometilejä (facebook, instagram).

Ammattilaisten yhteisen viestinnän alustana toimii perhekeskusverkoston Teams tiimi.

Työpajoissa ja toiminnan kehittämisessä hyödynnetään kokemusosaamisen verkostoa ja kokemusasiantuntijuutta. Sähköisessä perhekeskuksessa on palautelomake.

11. Tunnistettuja kehittämistarpeita jatkossa

Kehittämisen osa-alueita tulevaan:

- Vanhemmuuden ja parisuhteen tuki.
- Monialainen tuki: yhdessä sovittu toimintatapa ja osaaminen.
- Eron ensiapu, toimijoiden verkostoiminen.
- Konsultaatio: Pyydä apua ohjaajien hyödyntäminen.
- Perhekeskustoiminnasta tiedottaminen ja toimintaan sitoutuminen.
- Viestintä ja osallisuus.

Näitä kohti mennään yhdessä ja näitä vaalitaan

Perheellä on oikeus saada tietää millaisia palveluita on käytössä.

Perhekeskustoiminta:
"Ei pikadieetti vaan elämäntapa."

Tuki johdolta ja esihenkilöiltä, sitoutuminen peke toimintaan.

"Yksi lapsi, yhteinen suunnitelma"

"Perhesuunnitelma"
-yhteiseksi.

Ymmärrys oman työn merkityksestä suhteessa kokonaisuuteen.

Tiedostetaan toistemme palvelut, ei tarvi olla yksin asioiden kanssa.

Moniammatilliset työn kehittämisen työryhmät tarpeen mukaan, palastelua aihe-alueittain, ei voi kaikkea ratkoa kerralla.

Lähehtämisen kulttuurista kutsumisen kulttuuriin.

Luotetaan toisiimme, kaikki tekevät työtä perheen hyväksi. Positiivisia esimerkkejä esille → valtaosa hoituu!

Matalan kynnyksen konsultaation mahdollisuudet

12. Perhekeskuskehittäminen menneiltä vuosilta

Lasten ja perheiden palveluja on kehitetty tiiviisti vuodesta 2008 lähtien mm. Kansallisen sosiaali- ja terveydenhuollon kehittämissuunnitelmassa (Kaste 2008–2015) sekä Lapsi- ja perhepalveluiden muutosohjelmassa (LAPE 2016–2019) jatkuen hallitusohjelman mukaisesti vuosina 2020–2023. Lapsi- ja perhepalveluiden muutosohjelmaa toimeenpantiin osana Tulevaisuuden sosiaali- ja terveyskeskus -ohjelmaa Rovaniemen osalta Tulevaisuuden sote-keskus -hankkeessa 10/2022-12/2023.

Tulevaisuuden sote-keskus -hankkeen kehittämistyö on tiivistetysti alla.

Tiedon tuottaminen, kokoaminen ja tiedottaminen

Lapsiperhekysely
Lasten, nuorten ja perheiden palvelujen kokoaminen Rovaniemen kaupungin nettisivuille
Perheiden tori
Rovaniemi viikko > lapsiperhekyselyn tulosten julkistaminen, paneelikeskustelu
Vauvafoorumi
Lasten- ja nuorten mielen hyvinvoinnin verkostotapahtuma

Palvelujen kehittäminen ja luominen monialaisesti paikalliset tarpeet huomioiden

Perhekeskuksen monialainen ohjaus- ja neuvontapalvelu Perheinfo, Nuorten info ja Pyydä apua nappi
Vanhemmuuden webinaarit
Kohtaamispaikkatoiminta
Vauvaperhetyö/ varhainen ehkäisevä perhetyö
Walk in talk

Yhdessä sovittujen toimintatapojen edistäminen

Verkostoituminen / monialaisen yhteistyön vahvistaminen
Neuvokas perhe -menetelmän koulutukset monialaisesti (lapset puheeksi)
Työpajat Työnyrkki
Perhekeskuksen etäaamukahvit

13. Rovaniemen lapsiperheet lukuina vuonna 2023



Vauvoja syntyi 565



Alle 18-v. lapsia 12 039



Lapsiperheitä 6 593, henkilöitä lapsiperheissä 24 153



Yleisimmin perheessä yksi alaikäinen lapsi



Äiti ja lapsia 1 935

Isä ja lapsia 434

13. Sanakirja

Apua huoliin -chat: Apua huoliin -chat tarjoaa apua lappilaisten nuorten ja lapsiperheiden vanhempien huoliin. Vastaajana lappilaisia nuorten ja perheiden kanssa työskenteleviä ammattilaisia. <https://lapha.fi/apua-huoliin>

Alueellinen ohjausryhmä: Kaakkoisen palvelualueen perhekeskuksen ohjausryhmä, johon kuuluu edustus hyvinvointialueelta, kunnasta, järjestöistä sekä seurakunnasta. Ohjausryhmän tehtävänä on tunnistaa palvelu- ja kehittämistarpeet sekä erilaiset ilmiöt kaakkoisella alueella. Ohjausryhmä tarkastelee monialaisen palvelukokonaisuuden toimivuutta ja verkoston yhteensovittamista.

Ankkuri: Ankkuritoimintaa toteutetaan moniammatillisessa tiimissä, joka kutsutaan koolle, kun viranomaisten tietoon on tullut nuorta koskeva rikosepäily, huolestuttavaa tietoa päihteiden käytöstä tai muuta huolta aiheuttavaa toimintaa. Tiimiin kuuluvat asiantuntijat poliisista, sosiaalitoimesta, terveystoimesta sekä nuorisotoimesta. Tiimi tapaa nuoren ja hänen perheensä mahdollisimman varhaisessa vaiheessa, jotta nuorta voidaan tukea ja tarvittaessa ohjata avun tai tuen piiriin. (<https://ankkuritoiminta.fi/etusivu>)

Harrastusresepti: Harrastusreseptin tarkoituksena on tavoittaa ne lapset ja nuoret, joilla ei ole mielekästä harrastusta. Harrastusreseptin voi kirjoittaa 1.-9. luokkalaisten oppilaiden parissa toimiva ammattilainen. Harrastusresepti -toimintamalli on käytössä niillä kouluilla, joissa Harrastamisen Suomen mallin toimintaa järjestetään. <https://www.rovaniemi.fi/Asiointikanavat/Harrastusresepti/7c2851e8-943c-4c1e-8392-055faf20477f>

HSS: Hoito syytteen sijaan. Poliisin ohjauksesta tapahtuva huumausaineen käytön varhainen interventio. Tarkoituksenmukaisen tuen tarjoaminen nuorelle paikallisessa riippuvuuskien palvelussa ja mahdollisuus välttyä sakkorangaistuksesta. Kaikille alle 29-vuotiaille Lapissa.

Hyvinvointilähete: Toimintamalli ihmisen tukemiseksi yhteisöllisin keinoin. Hyvinvointilähete on ammattilaiselle keino ohjata asiakas yhteisölliseen toimintaan, kuten esimerkiksi järjestöjen, kuntien tai seurakuntien tarjoamaan toimintaan. Toimintamalli on tarkoitettu ihmisille, joilla omat voimavarat tai rohkeus ei riitä lähtemään yksin mukaan toimintaan. Lähetteen tekee esim. sote palveluiden ammattilainen yhdessä asiakkaan kanssa tai kuntalainen itse voi ottaa yhteyttä koordinaattoriin.

<https://hyvinvointilahete.fi/ammattilaiselle/>

Hyvinvointiryhmä: Hyvinvointiryhmä on Rovaniemen kaupungin moniammatillinen asiantuntijaryhmä, jonka yleisenä tarkoituksena on yhteensovittaa ja kehittää palvelualueet sekä toimijat ylittävää yhteistä tiedonkeruuta, toimintatapoja ja osaamista kuntalaisten ennalta ehkäisevän hyvinvoinnin, terveyden ja arjen turvallisuuden edistämiseksi. ([https://rovaniemi.cloudnc.fi/fi-FI/Viranhaltijat/Kaupunginjohtaja/Hyvinvointiryhman_kokoonpanon_paivittami\(211872\)](https://rovaniemi.cloudnc.fi/fi-FI/Viranhaltijat/Kaupunginjohtaja/Hyvinvointiryhman_kokoonpanon_paivittami(211872)))

Kohtaamispaikkatoiminta: Alle kouluikäisten lasten perheille järjestettävä toiminta kohtaamispaikoissa. Kohtaamispaikkoja ovat Avoin päiväkotiki ja vauvavoimaa ryhmä, Rovaniemen seurakunnan perhekerhot ja vauvakahvila, MLL:n perhekahvilat. Kohtaamispaikkatoimijaverkosto: Verkostoon kuuluvat Avoin varhaiskasvatus, Mannerheimin lastensuojeluliiton Lapin piiri, Rovaniemen seurakunta, Erityislasten Omaiset ELO ry, Lapin ensi- ja turvakoti ry, Yhden Vanhemman Perheiden Liitto YVPL, Tyttöjen Talo Neiot, Sos lapsikylän ennaltaehkäisevä toiminta, Kotokunta. Verkoston kivijalka järjestää kohtaamispaikkatoimintaa ja muut verkoston jäsenet tuovat oman osaamisensa kohtaamispaikkojen ja näissä asioivien perheiden käyttöön.

Kokemusosaamisen verkosto: Lapin kokemusosaamisen verkosto järjestää muun muassa kokemusseminaareja, koulutusta ja tukea kokemusosaajille sekä kehittää kokemusosaamiseen liittyvää toimintaa alueellaan. Verkoston tavoitteena on kokemustiedon ja -osaamisen vieminen sosiaali- ja terveys sekä muiden palveluiden suunnittelun, toteutuksen, arvioinnin sekä kehittämisen rakenteisiin, vaikuttaminen, näkyvyys ja viestinä kokemustiedon ja -osaamisen tärkeydestä palveluissa ja niiden kehittämisessä sekä koko yhteiskunnassa. Toimijoiden tarpeista lähtevää toimintaa ja osallistumisen mahdollisuudet. Toimijoiden välisen yhteistyön edistäminen.

<https://innokyla.fi/fi/toimintamalli/lapin-kokemusosaamisen-verkosto> lisätietoa myös: <https://www.lapinsotu.fi/toiminta/verkostot/kokemusosaaminen/>

Lauppo: Rovaniemellä toimivan lakisäätöisen Lapsi- ja nuorisopoliittisen ohjausryhmän tehtävänä on koota tietoa nuorten kasvu- ja elinoloista sekä arvioida sen pohjalta nuorten tilannetta paikallisen päätöksenteon ja suunnitelmien tueksi, edistää nuorille suunnattujen palvelujen yhteensovittamista, yhteisiä menettelytapoja nuoren palveluihin ohjaamisessa ja lisätä tiedonvaihdon sujuvuutta sekä edistää yhteistyötä nuorisotoiminnan toteuttamiseksi. Nuorisolaissa nuorella tarkoitetaan kaikkia alle 29-vuotiaita. ([Lasten lapsiperheiden ja nuorten hyvinvointisuunnitelma 2021-2025](#))

Lapset puheeksi: Lapset puheeksi -menetelmä koostuu lapset puheeksi -keskustelusta sekä tarvittaessa neuvonpidosta. Menetelmän avulla rakennetaan vanhempien, muiden lapsen elämän tärkeiden ihmisten ja lapsen välille yhteistä ymmärrystä arjesta. LP-työn tavoitteena on tukea lapsia ja perheitä heidän arkisissa ympäristöissä, kuten lasten kouluissa, päiväkodeissa, neuvolassa tai vapaa-ajanympäristöissä. Työtä tehdään paljon myös erilaisissa terveys- ja sosiaalialan palveluissa ja järjestöissä.

<https://mieli.fi/materiaalit-ja-koulutukset/tietoa-mielenterveyden-vahvistamisesta/perheet/toimiva-lapsi-ja-perhe-tyo/lapset-puheeksi-menetelma/>

Lapsi- ja lapsiperheneuvosto: Lapsi- ja lapsiperheneuvoston tehtävä on lapsi- ja lapsiperheasioiden ja palveluiden edistäminen ja seuranta. Neuvoston jäsenet edustavat Rovaniemellä lasten, nuorten ja perheiden kanssa toimivia järjestöjä.

[https://www.rovaniemi.fi/Kaupunki-ja-paatoksenteke/Paatoksenteke/Toimielimet-ja-lautakunnat/Lapsi--ja-lapsiperheneuvosto\)](https://www.rovaniemi.fi/Kaupunki-ja-paatoksenteke/Paatoksenteke/Toimielimet-ja-lautakunnat/Lapsi--ja-lapsiperheneuvosto)

Lapsiperhekysely: Kyselyllä kerätään tietoa Rovaniemeläisten lapsiperheiden hyvinvoinnista perhekeskuksen toimijoiden ja palveluiden kehittämiseksi ja päätöksenteon tueksi.

Kyselyn toteuttaminen ja nousseiden tarpeiden eteenpäin vieminen toteutuu monialaisesti.

Lapsiystävällinen kunta tiimi: Vie eteenpäin Unicefin Lapsiystävällinen kunta -mallia Rovaniemellä. Tiimin kokoonpano on moniammatillinen.

Lasten, nuorten ja perheiden elämäntuella: Verkoston tarkoituksena on vahvistaa ja kehittää järjestö-kaupunkikumppanuutta, sekä tukea paikallisten järjestöjen keskinäistä yhteistyötä. Verkosto linkittää järjestöjen ja seurakunnan toimintaa Rovaniemen kaupungin hyvinvointityön rinnalle, ja edistää myös oppilaitosyhteistyötä.

<https://www.kansalaistalorovaniemi.fi/jarjestoille/yhteistyoverkostot/elamankaariverkostot/>

Lastensuojelun asiantuntijatyöryhmä: Työryhmän tarkoituksena on turvata moniammatillista asiantuntijuutta lastensuojelun sosiaalityöntekijöiden käyttöön Lapin hyvinvointialueella. Asiantuntijatyöryhmän rooli on konsultoiva ja asiakastapauksia käsitellään anonyymisti. <https://ekollega.fi/lastensuojelun-monialainen-asiantuntijatyoryhma>, LSL 417/2007.14§.

MAKO -verkosto: MAKO-verkosto on Lapin alueella toimiva laaja verkosto, joka kokoaa yhteen maahanmuuton ja kotoutumisen parissa työskentelevät toimijat.

<https://www.ely-keskus.fi/ely-lappi-mako-verkosto>

MARAK: MARAK on vakavan parisuhdeväkivallan riskinarvioinnin ja uhrin auttamisen moniammatillinen menetelmä. MARAK on tarkoitettu henkilöille, jotka kokevat parisuhdeväkivaltaa tai elävät sen uhan alla. Rovaniemellä toimii MARAK -työryhmä, jossa arvioidaan asiakkaan tilannetta, laaditaan suunnitelma hänen tilanteensa parantamiseksi sekä sovitaan toimenpiteet, joihin ryhdytään. Lisäksi työryhmä seuraa, että sovitut toimenpiteet käynnistyvät.

<https://thl.fi/aiheet/vakivalta/tyon-tueksi/marak-moniammatillinen-riskinarviointi>

Motti: Alle kouluikäisten lasten moniammatillinen työryhmä. Mukana toiminnassa ovat neuvolan terveydenhoitajat ja neuvolalääkärit, lasten fysio-, toiminta- ja puheterapeutit, perheneuvolan psykologi, varhaiskasvatuksen erityisopettajat (VEO), lastentarhanopettaja tai työntekijä perhesosiaalityöstä tai lastensuojelusta. Moniammatillinen ryhmä kokoontuu yhdessä lapsen huoltajien kanssa keskustelemaan tilanteesta ja lapsen kehitykseen liittyvästä huolesta. Käynnillä suunnitellaan jatkotoimenpiteet ja esim. se, kuinka kiireellisesti lapsi mahdollisesti tarvitsee tarkempia arvioita. Lapsi ei ole tällä käynnillä mukana. Työntekijä, joka tunnistaa tarpeen motti-työskentelylle, on yhteydessä lapsen terveydenhoitajaan, joka puolestaan kokoaa tarvittavat työntekijät eli työryhmän koolle.

Neuvokas perhe -työryhmä: Työryhmän tehtävänä on juurruttaa elintapaohjaukseen keskittyvän Neuvokas perhe -menetelmän monialaista käyttöä Rovaniemellä. Työryhmä koostuu Neuvokas perhe agenteista ja yhdyshenkilöistä, jotka tulevat neuvolasta, kouluterveydenhuollosta, varhaiskasvatuksesta, sosiaalipalveluista ja Rovaniemen seurakunnasta. Työryhmällä on edustus valtakunnallisessa Neuvokas perhe verkostossa ja ryhmä tekee yhteistyötä Tornion Neuvokas perhe työryhmän kanssa.

Nuorisovaltuusto: Nuorisovaltuusto on kunnallinen vaikuttajaelin, joka koostuu 13-21-vuotiaista Rovaniemellä asuvista sekä kouluissa ja oppilaitoksissa olevista nuorista.

[https://www.rovaniemi.fi/Kaupunki-ja-paatoksenteke/Paatoksenteke/Toimielimet-ja-lautakunnat/Nuorisovaltuusto\)](https://www.rovaniemi.fi/Kaupunki-ja-paatoksenteke/Paatoksenteke/Toimielimet-ja-lautakunnat/Nuorisovaltuusto) Demokraattisesti valittujen nuorisovaltuustojen tehtävänä on tuoda nuorten ääni kuuluviin, ottaa kantaa ajankohtaisiin asioihin sekä tehdä aloitteita ja kannanottoja. <https://nuva.fi/mika-on-nuorisovaltuusto/>

Ohjaamoverkosto: Ohjaamoverkostossa on mukana Rovaniemellä nuorten parissa toimivia tahoja. Verkostossa on mukana pääasiassa asiakastyötä tekeviä työntekijöitä ja sen tarkoituksena on pitää verkostotoimijoita ajan tasalla siitä, mitä kentällä tapahtuu. Verkoston tavoitteena on lisätä tietoa ja osaamista toisten tahojen tekemästä työstä sekä helpottaa yhteistyötä toimijoiden välillä myös tutustumisen kautta. Verkostoon pääsee mukaan esim. ottamalla yhteyttä Ohjaamoon.

Opiskeluhuollon alueellinen yhteistyöryhmä: Hyvinvointialueen ja kuntien muodostaman lakisääteinen yhteistyöryhmä. Yhteistyöryhmään kuuluu hyvinvointialueen, kuntien sekä muiden koulutuksen järjestäjien edustus. Lisäksi ryhmässä on alaikäisten huoltajien, opiskelijoiden, opiskeluhuollon sekä tarvittaessa muiden yhteistyötahojen edustus. Yhteistyöryhmän tehtävänä on valmistella alueellinen opiskeluhoitosuunnitelma, seurata alueellisen opiskeluhoitosuunnitelman toteutumista sekä opiskeluhoitopalvelujen, koulutuksen järjestäjien, sosiaali- ja terveydenhuollon palvelujen sekä muiden tarvittavien palvelujen yhteistyön toteutumista sekä käsitellä yhteistyökysymyksiä ja huolehtia muista tehtävistä. <https://www.finlex.fi/fi/laki/ajantasa/2013/20131287>

Opiskeluhuollon monialainen asiantuntijaryhmä: on tapauskohtaisesti koottava ryhmä, joka käsittelee yksittäisen lapsen/ oppilaan/opiskelijan tai tietyn oppilas-/opiskelijaryhmän tuen tarpeen selvittämiseen ja opiskeluhuollon palvelujen järjestämiseen liittyviä asioita. <https://rovaniemi.cloudnc.fi/download/noname/%7Bb41ee1a2-ae98-4b11-95df-2f196f6228a4%7D/982459>

Opiskeluhuollon ohjausryhmä: koulutuksen järjestäjäkohtainen monialainen työryhmä, joka vastaa opiskeluhuollon yleisestä suunnittelusta, kehittämisestä, ohjauksesta ja arvioinnista. <https://rovaniemi.cloudnc.fi/download/noname/%7Bb41ee1a2-ae98-4b11-95df-2f196f6228a4%7D/982459>

Opiskeluhoitoryhmä: yksikkökohtainen monialainen työryhmä, joka vastaa yksikön opiskeluhuollon suunnittelusta, kehittämisestä, toteuttamisesta ja arvioinnista. <https://rovaniemi.cloudnc.fi/download/noname/%7Bb41ee1a2-ae98-4b11-95df-2f196f6228a4%7D/982459>

Perheiden tori: Perhekeskustoimijoista koostuva verkosto, joka järjestää vuosittaisen Perheiden tori -tapahtuman yhteistyössä Kauppakeskus Revontulen ja Rinteenkulman kanssa. Torilla toimijat tekevät toimintaa ja palveluja tutuksi ja järjestävät mukavaa toimintaa perheille.

Perhekeskus: Perhekeskuksella tarkoitetaan palveluverkosta, joka tarjoaa varhaista tukea sekä vastaa lasten, nuorten ja perheiden hyvinvoinnin ja avun tarpeisiin. Perhekeskus voi toimia verkostomaisena, fyysisessä toimipisteessä tai sähköisen perhekeskuksen muodossa. (<https://thl.fi/aiheet/lapset-nuoret-ja-perheet/sote-palvelut/perhekeskus>)

Rovaniemen perhekeskus: on lasten, nuorten ja perheiden kanssa toimivien ammattilaisten verkostomainen palvelukokonaisuus, jolla on monia toimipisteitä. Sähköinen perhekeskus löytyy Rovaniemen kaupungin lapsiperheet kohderyhmäsivulta.

Perhekeskuksen tehtävät: Perhekeskustoimintamalli määrittää perhekeskuksille seitsemän tehtävää, joita perhekeskuksessa toteutetaan yhdessä. (<https://thl.fi/aiheet/lapset-nuoret-ja-perheet/sote-palvelut/perhekeskus/perhekeskuksen-tehtavat>)

Perhekeskustoimintamalli: Valtakunnallinen malli, jolla kehitetään perhekeskuksia.

(<https://thl.fi/aiheet/lapset-nuoret-ja-perheet/sote-palvelut/perhekeskus/perhekeskustoimintamalli>)

Perhekeskusverkosto Rovaniemellä: lasten, nuorten ja perheiden kanssa toimivat ammattilaiset ja toimijat muodostavat yhdessä perhekeskusverkoston. Laaja verkosto jakautuu kohdennettuihin työryhmiin ja verkostoihin.

Puuttumisen malli huolta herättävään käytökseen Rovaniemen perusopetuksessa: Malli ohjaa opettajia, rehtoreita ja oppilashuollon työntekijöitä, miten toimitaan, kun oppilas käyttäytyy huolta herättävästi (mm. epäsiällinen käytös, kiusaaminen, väkivalta, päihteiden käyttö).

Pyydä apua -palvelu: Pyydä apua! -nappi on matalan kynnyksen yhteydenottokanava lapsiperheiden ja nuorten palveluihin. Yhteydenottoihin vastaavat perhekeskuksen työntekijät 1-2 arkipäivän aikana. Apua voi pyytää omaan tai läheisen kaikenlaisiin nuorten ja lapsiperheiden kysymyksiin ja tilanteisiin liittyen. Asiakkaalle etsitään oikea apu ja ohjataan tai saatetaan toimintaan tai palveluun. <https://lapha.fi/pyyda-apua>

Päihdeherätteet -työkalu: Sisältää vinkkejä päihteiden puheeksi ottamiseen ja keskusteluun sekä tietoa eri tasoista palveluista.

https://ekollega.fi/-/kyllystytaako-darra-paihteidenkayton-puheeksi-ottamisen-tyokalu?inheritRedirect=true&redirect=%2Fhaku%3F_com_liferay_portal_search_web_search_bar_portlet_SearchBarPortlet_INSTANCE_4ZHPVlem15jr_formDate%3D1719490066319%26start%3D0%26_com_liferay_portal_search_web_search_bar_portlet_SearchBarPortlet_INSTANCE_4ZHPVlem15jr_emptySearchEnabled%3Dfalse%26q%3Dp%25C3%25A4ihdehuollon%2Bher%25C3%25A4tteet%26_com_liferay_portal_search_web_search_bar_portlet_SearchBarPortlet_INSTANCE_4

Strateginen kehittämistyöryhmä: Ohjaa, koordinoi, tukee ja arvioi perhekeskuskehittämistyötä Lapin alueella. Linjaa perhekeskus palveluiden strategiset tavoitteet ja varmistaa riittävät resurssit sekä toimintaedellytykset palvelujen järjestämiseksi. Strategisessa kehittämistyöryhmässä on edustus hyvinvointialueelta, kunnasta, järjestöistä sekä seurakunnasta.

Sähköinen perhekeskus Rovaniemellä: lasten, nuorten ja perheiden palvelut kootusti Rovaniemen kaupungin nettisivuilla osoitteessa

<https://www.rovaniemi.fi/Kohderyhmat/Lapsiperheet--Rovaniemen-perhekeskus>

Tunnista lapsen sosiaalihuollon tai suojelun tarve ja toimi -työkalu: Sosiaalihuollon tuen tarpeen tunnistamista helpottava työkalu ammattilaisille, jotka kohtaavat työssään lapsia, nuoria ja perheitä. Työkalu sisältää herätteitä lapsen ja perheen eri elämän alueilla, joista voi tunnistaa sosiaalihuollon tarpeen sekä toimintaohjeita.

<https://lapitoy.sharepoint.com/sites/Virtu-tiedostomateriaali/Jaetut%20asiakirjat/Forms/AllItems.aspx?id=%2Fsites%2Fvirtu%2Dtiedostomateriaali%2FJaetut%20asiakirjat%2FTuotantoymp%3%A4rist%3%B6n%20tiedostomateriaali%2Fekollega%2FJulkaisut%2FOppaat%2Flapsen%5Ftarpeet%5Fty%3%B6kalu%2Epdf&parent=%2Fsites%2Fvirtu%2Dtiedostomateriaali%2FJaetut%20asiakirjat%2FTuotantoymp%3%A4rist%3%B6n%20tiedostomateriaali%2Fekollega%2FJulkaisut%2FOppaat&p=true&ga=1>

Vakkanen: Varhaiskasvatuksen ja neuvolan ammattilaisista koostuva työryhmä. Vakkasen tavoitteena on edistää ja kehittää yhteistyötä toimijoiden välillä sekä vahvistaa vanhempien voimavaroja ja edistää lasten hyvinvointia.

VaSa: VaSa-verkosto on monialainen konsultoiva asiantuntijaverkosto koululaisen ja tämän perheen tueksi, kun tarvitaan koulun ja opiskelijahuollon lisäksi muita toimijoita mukaan. Verkoston kokoontumisessa ammattilaiset tuovat tietoa ja tukea perheelle, sovitaan perheen kanssa miten lapsen ja perheen asia etenee, kuka on perheen yhdyshenkilö ja mitä mahdollisella odotusajalla tapahtuu. (Pilotoitu Vasa 2 -hankkeessa, kehitteillä)

VAY: Dialoginen työskentelyote asiakassuhteisiin ja työntekijöiden yhteistyösuhteisiin. Varhainen Avoin Yhteistoiminta tarjoaa apua erilaisten palaverien ja tilaisuuksien vuoropuhelun vetämiseen. Verkostokonsultit huolehtivat keskustelun kulusta ja etenemisestä sekä asiakas- että työyhteisöpalaverissa, ottamatta kantaa asiasisältöihin. Toiminta on vaihtelovollista ja sitä voivat käyttää niin Rovaniemen kaupungin työyksiköt kuin myös kaupungin palveluiden asiakkaat.

<https://www.rovaniemi.fi/Kaupunki-ja-paatoksenteko/Osallistu-ja-vaikuta/Varhainen-avoin-yhteistoiminta>

Walk in Talk: ajanvarauksetonta keskustelua 12-29 -vuotiaille nuorille. Järjestetään Rovaniemen seurakunnan ja Neuvokkaan vapaaehtoisten yhteistyönä. Tarvittaessa mukaan toimintaan voidaan kutsua Ohjaamon Onni työ, Rovaniemen kaupungin nuorisotyö sekä Tyttöjen talo.

Vertaisryhmätöimintää esim. synnytys- ja perhevalmennus Meijän polku

Ohjaamo verkosto: Soile Saastamoinen

Ydinryhmä Rohkea: Rovaniemen perhekeskuksen toimintaa kehittävä ja ohjaava monialainen työryhmä. Ryhmä sopii perhekeskuksen yhteisistä toimintatavoista ja tarkastelee perhekeskuksen vastualueen palvelutarpeita, työnjakoa ja yhteistä tapaa tehdä työtä sekä muita keskeisiä kysymyksiä. Ryhmän tehtävänä on päivittäisten toimintojen ja monialaisten tiimien johtaminen. Ryhmä konkretisoi strategisessa ja operatiivisessa johtoryhmässä tehdyt perhekeskustoimintaa koskevat linjaukset.

https://www.julkari.fi/bitstream/handle/10024/141560/URN_ISBN_978-952-343-635-0.pdf?sequence=1&isAllowed=y

Yksilökohtainen opiskeluhoito: Yksilökohtaiseen opiskeluhoitoon sisältyvät koulu- ja opiskeluterveydenhuollon palvelut sekä kuraattori- ja psykologipalvelut. Siihen kuuluu myös monialainen asiantuntijaryhmä, joka kootaan tapauskohtaisesti oppilaan tueksi. Myös opetuksen ja koulutuksen tueksi järjestettävät sosiaali- ja terveyspalvelut erityisoppilaitoksissa ovat osa yksilökohtaisen oppilashuollon kokonaisuutta. <https://www.oph.fi/fi/koulutus-ja-tutkinnot/opiskeluhoito>

14. Linkit ja vinkit

Unelmien perhekeskus: <https://www.youtube.com/watch?v=5mq-O4aiCUM>

Perhekeskusajokortti: <https://www.eoppiva.fi/koulutukset/perhekeskusajokortti/>

Perhekeskustreeni: <https://www.eoppiva.fi/koulutukset/pirkanmaan-perhekeskustreeni/>

Perhekeskusten kehittäminen tulevilla hyvinvointialueilla: ohjeita toimintasuunnitelman laadintaan:
<https://www.julkari.fi/handle/10024/141560>

Perhekeskuksen toimintasuunnitelma:

<https://www.siunsote.fi/documents/393252/20966676/Perhekeskuksen+toimintasuunnitelma+2023-2025.PDF/7b6d851d-7503-af9b-f8c1-bf78998bfc29>

Tutkimus ja kehittämistietoa:

<https://thl.fi/aiheet/lapset-nuoret-ja-perheet/sote-palvelut/perhekeskus/tutkimus-ja-kehittamistietoa>

Lasten, lapsiperheiden ja nuorten hyvinvointisuunnitelma Rovaniemellä 2021-2025

<https://www.rovaniemi.fi/loader.aspx?id=94d28436-5b1c-4b6f-b19e-123d31f182eb>

Rovaniemen kaupungin hyvinvointi- ja turvallisuusraportti 2023

<https://hyvinvointikertomus.fi/preview/18980833457>

Kiitos, kun tutustuit perhekeskukseen!

Palautetta ja kehittämissideoita voit antaa täällä: <https://forms.gle/wmLfY6ZMeZG74Rxa8>
Käsikirja on julkaistu 8/2024, Mia Nahkuri
Käsikirja on päivitetty